



# รายงานสถานการณ์ภัยแล้งและภัยพิบัติ ฉบับที่ 141

ประจำวันที่ 21 กรกฎาคม 2561

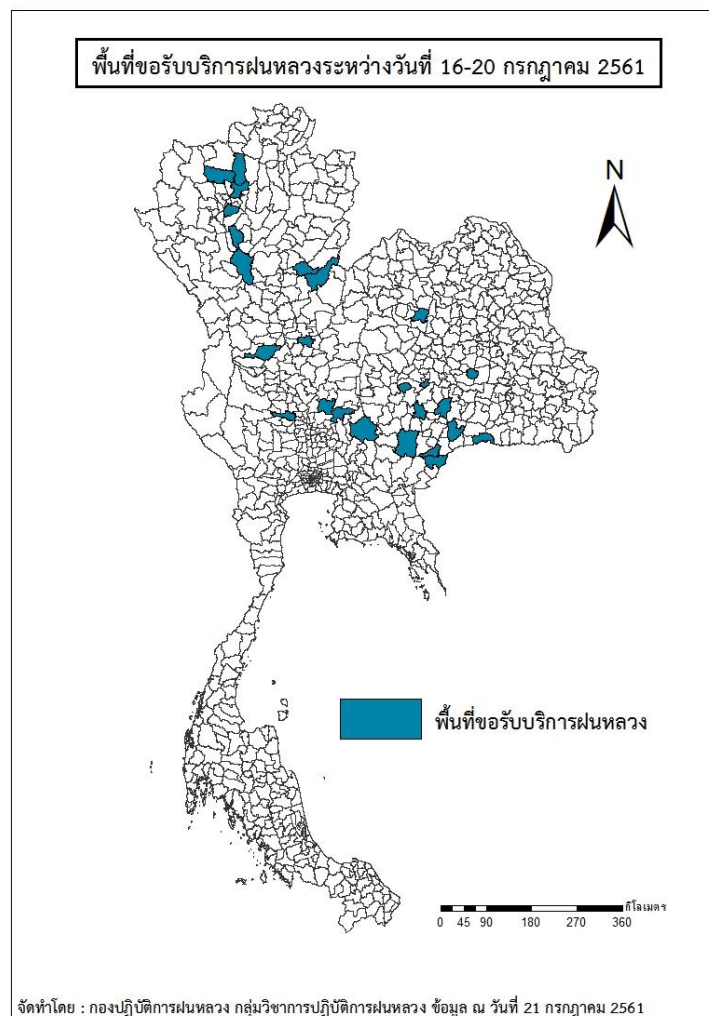
และผลการปฏิบัติการฝนหลวงประจำวันที่ 20 กรกฎาคม 2561

กลุ่มวิชาการปฏิบัติการฝนหลวง กองปฏิบัติการฝนหลวงกรมฝนหลวงและการบินเกษตร

[royalrainmaking\\_academic@hotmail.com](mailto:royalrainmaking_academic@hotmail.com)

## ๑ พื้นที่ขอรับบริการฝนหลวง (ระหว่างวันที่ 16 - 20 กรกฎาคม 2561)

ภาค	รายชื่อจังหวัด (อำเภอ) ที่มีผู้ขอรับบริการ	จำนวนผู้ขอรับบริการ (ราย)
เหนือ	เชียงใหม่(ดอยสะเก็ด แม่แตง พร้าวก), พิชณุโลก(ชาติตระการ), ลำปาง(เถิน เสริมงาม), ลำพูน(เมืองลำพูน), อุตรดิตถ์(ทองแสนขัน), กำแพงเพชร(ขามเฒ่าลักษ์บุรี), พิจิตร(ตะพานหิน)	9
กลาง	ลพบุรี(โคกสำโรง พัฒนานิคม), สุพรรณบุรี(เดิมบางนางบวช)	3
ตะวันออกเฉียงเหนือ	นครราชสีมา(ขามสะแกแสง ครบุรี ปากช่อง โนนแดง จักราช), บุรีรัมย์(โนนดินแดง ประโคนชัย ลำปลายมาศ), สุรินทร์(กาบเชิง), ร้อยเอ็ด(ปทุมรัตน์), ขอนแก่น(ภูเวียง)	14
ตะวันออก	สระแก้ว(ตาพระยา)	1
ใต้	ไม่มีการขอรับบริการ	0
รวม	15 จังหวัด (25 อำเภอ)	27



๑ สถานการณ์ปริมาณน้ำเก็บกักในอ่างเก็บน้ำที่สำคัญ

	ความจุของ อ่างที่ รนก. <sup>1</sup> (ล้าน ลบ.ม.)	ปริมาณน้ำในอ่างฯ (%)				ปริมาณน้ำ ไหลลงอ่างฯ (ล้าน ลบ.ม.)	ปริมาณน้ำ ระบาย (ล้าน ลบ.ม.)	ระดับน้ำ
		17 ก.ค.	18 ก.ค.	19 ก.ค.	20 ก.ค.	20 ก.ค.	20 ก.ค.	
<b>ภาคเหนือ</b>						<b>75.88</b>	<b>32.28</b>	
- ภูมิพล(ตาก)	13,462	54	54	54	54	26.04	12.00	-
- สิริกิติ์(อุตรดิตถ์)	9,510	54	54	55	55	35.88	15.98	-
- แม่จันทา(เชียงใหม่)	265	45	45	45	46	0.66	0.35	ต่ำกว่า 50%
- แม่กวางฯ(เชียงใหม่)	263	27	27	27	27	1.08	0.38	ต่ำกว่า 30%
- กว๊าน(ลำปาง)	106	36	36	40	42	4.86	2.14	ต่ำกว่า 50%
- กว๊านหมา(ลำปาง)	170	52	52	53	54	1.38	0.13	-
- แควน้อยฯ(พิษณุโลก)	939	16	16	16	16	5.98	1.30	ต่ำกว่า 20%
- แม่มอก(ลำปาง)	110	41	41	40	40	1.17	1.49	ต่ำกว่า 50%
<b>ภาคตะวันออกเฉียงเหนือ</b>						<b>82.92</b>	<b>27.24</b>	
- ห้วยหลวง(อุดรธานี)	135	45	46	46	46	0.58	0.17	ต่ำกว่า 50%
- น้ำอูน(สกลนคร)	520	72	74	75	75	4.33	1.34	-
- น้ำพุง(สกลนคร)	166	32	34	34	34	1.03	0.64	ต่ำกว่า 40%
- จุฬารัตน์(ชัยภูมิ)	164	50	51	61	65	6.88	1.06	-
- อุบลรัตน์(ขอนแก่น)	2,431	31	31	31	31	11.17	8.23	ต่ำกว่า 40%
- ลำปาว(กาฬสินธุ์)	1,980	43	44	46	47	25.64	4.74	ต่ำกว่า 50%
- ลำตะคอง(นครราชสีมา)	314	65	65	65	65	0.38	0.09	-
- ลำพระเพลิง(นครราชสีมา)	110	58	57	56	56	0.19	1.21	-
- มูลบย(นครราชสีมา)	141	50	50	50	50	0.24	0.43	-
- ลำแซะ(นครราชสีมา)	275	45	45	45	45	0.76	0.68	ต่ำกว่า 50%
- ลำน้ำรอง(บุรีรัมย์)	121	48	48	47	47	0.00	0.49	ต่ำกว่า 50%
- สิรินธร(อุบลราชธานี)	1,966	49	50	50	51	31.56	8.16	-
- ลำปลายมาศ(นครราชสีมา)	98	68	68	67	67	0.16	0.00	-
<b>ภาคกลาง</b>						<b>131.62</b>	<b>29.67</b>	
- ป่าสักฯ(ลพบุรี)	960	19	19	21	23	20.51	4.38	ต่ำกว่า 30%
- ทับเสลา(อุทัยธานี)	160	48	48	48	48	0.04	0.04	ต่ำกว่า 50%
- กระเสียว(สุพรรณบุรี)	240	64	64	65	65	0.37	0.20	-
- ศรีนครินทร์(กาญจนบุรี)	17,745	82	82	82	83	34.53	7.02	-
- วชิราลงกรณ์(กาญจนบุรี)	8,860	64	64	65	66	76.17	18.03	-
<b>ภาคตะวันออก</b>						<b>9.27</b>	<b>2.93</b>	
- ชุนด่านฯ(นครนายก)	224	44	44	45	46	2.24	0.25	ต่ำกว่า 50%
- คลองสิียด(ฉะเชิงเทรา)	420	50	50	50	50	0.18	0.75	-
- บางพระ(ชลบุรี)	117	57	57	57	57	0.20	0.32	-
- หนองปลาไหล(ระยอง)	164	69	70	70	70	0.50	0.11	-
- ประแสร์(ระยอง)	295	70	70	69	69	0.26	1.50	-
- นฤปดินทรจินดา(ปราจีนบุรี)	295	25	26	27	27	2.19	0.00	ต่ำกว่า 30%
- พระปรัง(สระแก้ว)	97	50	50	50	51	0.40	0.00	-
- ดอกกราย(ระยอง)	71	72	72	72	72	0.29	0.00	-
- คลองพระพุทธ(จันทบุรี)	70	75	75	75	79	3.01	0.00	-
- คลองหลวง รัชชโลทร(ชลบุรี)	98	44	44	41	40	0.16	1.35	-
- ห้วยยาง (สระแก้ว)	60	18	18	18	18	0.07	0.00	ต่ำกว่า 20%

<sup>1</sup>รนก. = ระดับน้ำเก็บกัก, ที่มา: กรมชลประทาน

	ความจุของ อ่างที่ รนท.1 (ล้าน ลบ.ม.)	ปริมาณน้ำในอ่างฯ (%)				ปริมาณน้ำ ไหลลงอ่างฯ (ล้าน ลบ.ม.)	ปริมาณน้ำ ระบาย (ล้าน ลบ.ม.)	ระดับน้ำ
		17 ก.ค.	18 ก.ค.	19 ก.ค.	20 ก.ค.	20 ก.ค.	20 ก.ค.	
ภาคใต้						221.87	20.97	
- แก่งกระจาน(เพชรบุรี)	710	59	59	60	82	159.89	3.53	-
- ปราณบุรี(ประจวบคีรีขันธ์)	347	72	74	78	81	15.84	3.43	-
- รัชชประภา(สุราษฎร์ธานี)	5,639	74	75	75	76	45.09	8.07	-
- บางกลาง(ยะลา)	1,454	63	63	63	62	1.05	5.94	-

## การพยากรณ์อากาศและสภาพอากาศประจำวัน

### ๑ ลักษณะอากาศทั่วไปและการพยากรณ์อากาศ ประจำวันที่ 21 กรกฎาคม 2561 (เวลา 06.00 น.)

ลักษณะอากาศทั่วไป	
<p>พยากรณ์อากาศ 24 ชั่วโมงข้างหน้า ประเทศไทยมีฝนลดลง แต่ยังคงมีฝนตกหนักบางแห่งบริเวณภาคเหนือ และภาคตะวันออกเฉียงเหนือ ขอให้ประชาชนระวังผลกระทบจากฝนตกหนักและฝนที่ตกสะสมที่ทำให้เกิดน้ำท่วมฉับพลันและน้ำป่าไหลหลากไว้ด้วย สำหรับคลื่นลมบริเวณทะเลอันดามันตอนบนมีคลื่นสูง 2-3 เมตร บริเวณที่มีฝนฟ้าคะนองคลื่นสูงมากกว่า 3 เมตร และอ่าวไทยตอนบนมีคลื่นสูงประมาณ 2 เมตร ขอให้ชาวเรือเดินเรือด้วยความระมัดระวัง เรือเล็กบริเวณทะเลอันดามันตอนบนควรงดออกจากฝั่งต่อไปอีก 1 วัน ส่วนประชาชนที่อาศัยอยู่บริเวณชายฝั่งภาคตะวันออกเฉียงเหนือและภาคใต้ฝั่งตะวันตก ระวังอันตรายจากคลื่นลมแรงที่พัดเข้าหาฝั่งไว้ด้วย</p> <p>ลักษณะสำคัญทางอุตุนิยมวิทยา ร่องมรสุมพาดผ่านบริเวณประเทศเมียนมา ลาว และเวียดนามตอนบน เข้าสู่หย่อมความกดอากาศต่ำกำลังแรงบริเวณทะเลจีนใต้ตอนบน ในขณะที่มีหย่อมความกดอากาศต่ำปกคลุมบริเวณประเทศลาวตอนบน ลักษณะเช่นนี้ทำให้ภาคเหนือ ยังมีฝนตกหนักบางพื้นที่ สำหรับมรสุมตะวันตกเฉียงใต้ที่พัดปกคลุมทะเลอันดามัน ภาคใต้และอ่าวไทย มีกำลังแรง ลักษณะเช่นนี้ทำให้ภาคตะวันออกเฉียงเหนือมีฝนตกหนักบางพื้นที่ ส่วนคลื่นลมบริเวณทะเลอันดามันตอนบนและอ่าวไทยตอนบนยังคงมีกำลังแรง</p>	
ภาคเหนือ	มีเมฆมาก กับมีฝนฟ้าคะนอง ร้อยละ 70 ของพื้นที่ และมีฝนตกหนักบางแห่ง บริเวณจังหวัดแม่ฮ่องสอน เชียงใหม่ ลำพูน ลำปาง พะเยา แพร่ น่าน และตาก อุณหภูมิต่ำสุด 24-25 องศาเซลเซียส อุณหภูมิสูงสุด 28-31 องศาเซลเซียส ลมตะวันตกเฉียงใต้ ความเร็ว 15-30 กม./ชม.
ภาคกลาง	มีเมฆเป็นส่วนมาก กับมีฝนฟ้าคะนอง ร้อยละ 40 ของพื้นที่ ส่วนมากบริเวณจังหวัดราชบุรี กาญจนบุรี สุพรรณบุรี อุทัยธานี ชัยนาท และนครสวรรค์ อุณหภูมิต่ำสุด 24-26 องศาเซลเซียส อุณหภูมิสูงสุด 31-34 องศาเซลเซียส ลมตะวันตกเฉียงใต้ ความเร็ว 15-35 กม./ชม.
ภาคต.อ.เฉียงเหนือ	มีเมฆมาก กับมีฝนฟ้าคะนอง ร้อยละ 60 ของพื้นที่ ส่วนมากบริเวณจังหวัดนครราชสีมา ชัยภูมิ ขอนแก่น เลย หนองบัวลำภู อุดรธานี หนองคาย บึงกาฬ นครพนม มุกดาหาร อำนาจเจริญ อุบลราชธานี และศรีสะเกษ อุณหภูมิต่ำสุด 23-26 องศาเซลเซียส อุณหภูมิสูงสุด 30-34 องศาเซลเซียส ลมตะวันตกเฉียงใต้ ความเร็ว 15-30 กม./ชม.
ภาคตะวันออกเฉียงเหนือ	มีเมฆเป็นส่วนมาก กับมีฝนฟ้าคะนอง ร้อยละ 40 ของพื้นที่ และมีฝนตกหนักบางแห่ง บริเวณจังหวัดจันทบุรี และตราด อุณหภูมิต่ำสุด 23-26 องศาเซลเซียส อุณหภูมิสูงสุด 30-34 องศาเซลเซียส ลมตะวันตกเฉียงใต้ ความเร็ว 20-35 กม./ชม. ทะเลมีคลื่นสูงประมาณ 2 เมตร บริเวณที่มีฝนฟ้าคะนองคลื่นสูงมากกว่า 2 เมตร
ภาคใต้ฝั่งตะวันออก	มีเมฆเป็นส่วนมาก กับมีฝนฟ้าคะนอง ร้อยละ 40 ของพื้นที่ ส่วนมากบริเวณจังหวัดเพชรบุรี ประจวบคีรีขันธ์ ชุมพร สุราษฎร์ธานี และนครศรีธรรมราช อุณหภูมิต่ำสุด 22-24 องศาเซลเซียส อุณหภูมิสูงสุด 32-35 องศาเซลเซียส ตั้งแต่จังหวัดนครศรีธรรมราชขึ้นมา: ลมตะวันตกเฉียงใต้ ความเร็ว 20-35 กม./ชม. ทะเลมีคลื่นสูง 1-2 เมตร ห่างฝั่งคลื่นสูงประมาณ 2 เมตร ตั้งแต่จังหวัดสงขลาลงไป: ลมตะวันตกเฉียงใต้ ความเร็ว 15-35 กม./ชม. ทะเลมีคลื่นสูงประมาณ 1 เมตร บริเวณที่มีฝนฟ้าคะนองคลื่นสูง 1-2 เมตร
ภาคใต้ฝั่งตะวันตก	มีเมฆเป็นส่วนมาก กับมีฝนฟ้าคะนอง ร้อยละ 60 ของพื้นที่ ส่วนมากบริเวณจังหวัดระนอง พังงา ภูเก็ต กระบี่ ตรัง และสตูล อุณหภูมิต่ำสุด 23-27 องศาเซลเซียส อุณหภูมิสูงสุด 32-33 องศาเซลเซียส ตั้งแต่จังหวัดภูเก็ตขึ้นมา: ลมตะวันตกเฉียงใต้

	ความเร็ว 20-40 กม./ชม. ทะเลมีคลื่นสูง 2-3 เมตร บริเวณที่มีฝนฟ้าคะนองคลื่นสูงมากกว่า 3 เมตร ตั้งแต่จังหวัดกระบี่ลงไป: ลมตะวันตกเฉียงใต้ ความเร็ว 20-35 กม./ชม. ทะเลมีคลื่นสูงประมาณ 2 เมตร บริเวณที่มีฝนฟ้าคะนองคลื่นสูงมากกว่า 2 เมตร
กรุงเทพมหานครและ ปริมณฑล	มีเมฆเป็นส่วนมาก กับมีฝนฟ้าคะนอง ร้อยละ 40 ของพื้นที่ ส่วนมากในช่วงบ่ายถึงค่ำ อุณหภูมิต่ำสุด 25-26 องศาเซลเซียส อุณหภูมิสูงสุด 33-35 องศาเซลเซียส ลมตะวันตกเฉียงใต้ ความเร็ว 15-30 กม./ชม.

ที่มา: กรมอุตุนิยมวิทยา

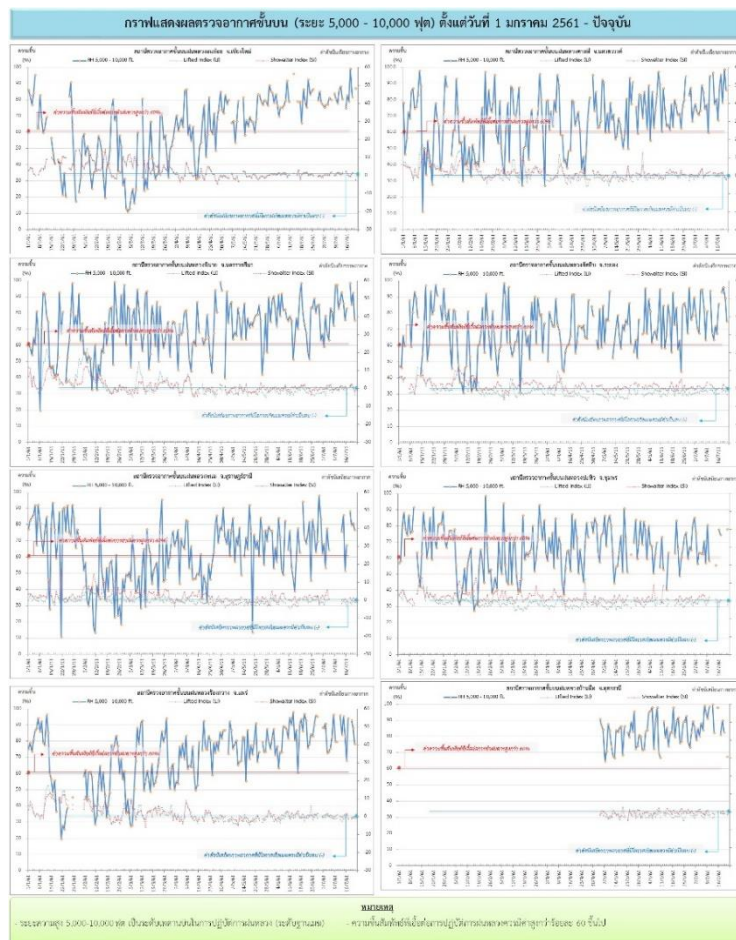
### ๑ ข้อมูลความชื้นจากการตรวจอากาศชั้นบน (Sounding) ระยะความสูง 5,000 - 10,000 ฟุต

ภาค	สถานีตรวจอากาศ	ความชื้นสัมพัทธ์ (%)					เสถียรภาพอากาศ
		17 ก.ค.	18 ก.ค.	19 ก.ค.	20 ก.ค.	21 ก.ค.	
ภาคเหนือ	สถานีเรดาร์ฝนหลวงอมก๋อย	79	100	82	n/a	88	ไม่เสถียรภาพ
	สถานีตรวจอากาศเคลื่อนที่ร่องกวาง	95	n/a	93	89	79	เสถียรภาพ
ภาคกลาง	สถานีเรดาร์ฝนหลวงตาคี	88	96	79	99	86	ไม่เสถียรภาพ
ภาคตะวันออกเฉียงเหนือ	สถานีเรดาร์ฝนหลวงพิมาย	n/a	99	86	93	76	ไม่เสถียรภาพ
	สถานีตรวจอากาศเคลื่อนที่บ้านฝือ	82	90	83	n/a	68	ไม่เสถียรภาพ
ภาคตะวันออก	สถานีเรดาร์ฝนหลวงสัตหีบ	n/a	93	96	90	76	เสถียรภาพ
ภาคใต้	สถานีเรดาร์ฝนหลวงพนม	n/a	89	80	81	77	เสถียรภาพ
	สถานีตรวจอากาศเคลื่อนที่ปะทิว	75	n/a	n/a	n/a	78	เสถียรภาพ

หมายเหตุ : สภาพอากาศมีเสถียรภาพ(Stable) หมายถึงสภาพอากาศที่มีโอกาสน้อยหรือไม่มีโอกาสในการเกิดเมฆในแนวตั้งเพื่อพัฒนาตัวกลายเป็นกลุ่มฝน

สภาพอากาศไม่มีเสถียรภาพ(Unstable) หมายถึงสภาพอากาศที่มีโอกาสเกิดเมฆในแนวตั้งและพัฒนาตัวเป็นกลุ่มฝนได้

### กราฟแสดงแนวโน้มความชื้นอากาศชั้นบนและดัชนีเสถียรภาพอากาศ (ระหว่างวันที่ 1 มกราคม - 21 กรกฎาคม 2561)



การปฏิบัติการฝนหลวงประจำวัน

๑ สรุปผลปฏิบัติการฝนหลวงประจำวัน ที่ 20 กรกฎาคม 2561

ภาค/หน่วยฯ	หน่วยปฏิบัติการ (หน่วย)	เครื่องบิน ผล./ทอ. (ลำ)	จำนวนเที่ยวบิน (เที่ยว)	จำนวนชั่วโมงบิน (ชั่วโมง)	ปริมาณการใช้สารฝนหลวง (ตัน/นัด)	จังหวัดที่มีการรายงานฝนตก (จำนวนจังหวัด/อ่างเก็บน้ำเป้าหมาย)
<b>เหนือ</b>	<b>2</b>	<b>6/-</b>	<b>0</b>	<b>0:00</b>	<b>0.00/-</b>	<b>-/-</b>
- เชียงใหม่	1	2/-	0	0:00	0.00/-	ไม่ปฏิบัติการฝนหลวง เนื่องจากท้องฟ้าปิดและมีฝนตกบริเวณสนามบิน และติดตามสถานการณ์น้ำเพื่อหลีกเลี่ยงพื้นที่ได้รับผลกระทบ
- พิษณุโลก	1	4/-	0	0:00	0.00/-	ไม่ปฏิบัติการฝนหลวง เนื่องจากติดตามสถานการณ์น้ำและหลีกเลี่ยงพื้นที่ได้รับผลกระทบ
<b>กลาง</b>	<b>2</b>	<b>4/1</b>	<b>2</b>	<b>3:10</b>	<b>2.00/-</b>	<b>1/-</b>
- กาญจนบุรี	1	2/-	0	0:00	0.00/-	ไม่ปฏิบัติการฝนหลวง เนื่องจากมีเมฆชั้นกลางชั้นสูงปกคลุมเต็มท้องฟ้า ประกอบกับลมระดับปฏิบัติการมีกำลังแรง (ลมระดับ 5,000 - 10,000 ฟุต 34 น็อต) ส่งผลให้กลุ่มเมฆในพื้นที่เป้าหมายไม่พัฒนาตัว
- ลพบุรี	1	2/1	2	3:10	2.00/-	มีฝนตกเล็กน้อย บริเวณพื้นที่การเกษตร จ.สระบุรี (เฉลิมพระเกียรติ แก่งคอย วังม่วง มวกเหล็ก)
<b>ตะวันออกเฉียงเหนือ</b>	<b>4</b>	<b>11/3</b>	<b>12</b>	<b>15:45</b>	<b>8.40/-</b>	<b>5/2</b>
- ขอนแก่น	1	3/-	3	4:45	2.10/-	มีฝนตกเล็กน้อยถึงปานกลาง บริเวณพื้นที่การเกษตร จ.นครราชสีมา(โนนแดง พิมายประทาย) จ.บุรีรัมย์(บ้านใหม่ชัยพนัน นาโพธิ์ พุทไธสง) จ.ขอนแก่น(หนองสองห้อง) และ จ.มหาสารคาม(ยางสีสุราช พยัคฆภูมิพิสัย)
- นครราชสีมา	1	5/2	3	5:00	2.10/-	มีฝนเล็กน้อย บริเวณพื้นที่การเกษตร จ.นครราชสีมา(ครบุรี เสิงสาง) จ.บุรีรัมย์ (ปะคำ โนนสุวรรณ โนนดินแดง) และพื้นที่ลุ่มรับน้ำเขื่อนลำแซะ เขื่อนลำนางรอง
- อุบลราชธานี	1	-/1	0	0:00	0.00/-	ไม่ปฏิบัติการฝนหลวง เนื่องจากลมผิวพื้นและลมชั้นบนมีกำลังแรง ทำให้เมฆในพื้นที่เป้าหมายเคลื่อนตัวและสลายตัวเร็ว
- สุรินทร์	1	3/-	6	6:00	4.20/-	มีฝนตกเล็กน้อย บริเวณพื้นที่การเกษตร จ.สุรินทร์(เมืองสุรินทร์ เขวาสินรินทร์ ศรีขรภูมิ ศรีณรงค์ ลำดวน พนมดงรัก ปราสาท)
<b>รวม</b>	<b>8</b>	<b>21/4</b>	<b>14</b>	<b>18:55</b>	<b>10.40/-</b>	<b>6/2</b>

๑๐ สรุปผลรวมปฏิบัติการตั้งแต่เริ่มตั้งหน่วยปฏิบัติการฝนหลวง (1 มีนาคม - 20 กรกฎาคม 2561)

ตั้งแต่เริ่มตั้งหน่วยปฏิบัติการฝนหลวง เมื่อวันที่ 1 มีนาคม - 20 กรกฎาคม 2561 มีการขึ้นปฏิบัติการฝนหลวง จำนวน 130 วัน มีวันฝนตกจากการปฏิบัติการฝนหลวงคิดเป็นร้อยละ 95.36 ขึ้นปฏิบัติงานจำนวน 2,151 เที่ยวบิน (3,234:24 ชั่วโมงบิน) ปริมาณการใช้สารฝนหลวง 1,743.15 ตัน พลุซิลเวอร์ไอโอไดด์สำหรับภารกิจปฏิบัติการฝนหลวง จำนวน 1,841 นัด จังหวัดที่มีรายงานฝนตกรวม 58 จังหวัด

ภาค - ศูนย์/หน่วยปฏิบัติการฯ	ขึ้นบิน (วัน)	ฝนตก (วัน)	จำนวน เที่ยวบิน (เที่ยว)	จำนวน ชั่วโมงบิน (ชั่วโมง)	ปริมาณ สารฝนหลวง (ตัน/AgI,CaCl <sub>2</sub> นัด (ทำฝน)/AgI นัด (ยับยั้งลูกเห็บ))	จังหวัดที่มีรายงานฝนตก (ทั้งการสังเกตด้วยสายตา/ การตรวจวัดด้วยเรดาร์ และ เครื่องวัดน้ำฝนอัตโนมัติ)	ปริมาตร น้ำไหลลง อ่างเก็บน้ำสะสม (ล้าน ลบ.ม.)
<b>เหนือ</b>	<b>93</b>	<b>83</b>	<b>492</b>	<b>811:00</b>	<b>469.60/1809</b>	<b>27 จังหวัด</b>	<b>4.88</b>
- เชียงใหม่ (เปิดหน่วยฯ 1 มี.ค. 61 เป็นต้นไป)	69	61	263	420:00	273.40/919	บริเวณที่มีฝนตก ได้แก่ เชียงราย ตาก พะเยา น่าน ลำปาง ลำพูน แพร่ พิจิตร เชียงใหม่ แม่ฮ่องสอน (10 จังหวัด)	แม่กวาง 4.88
- พิษณุโลก (เปิดหน่วยฯ 1 มี.ค. 61 เป็นต้นไป)	76	63	229	391:00	196.20/890	บริเวณที่มีฝนตก ได้แก่ กำแพงเพชร ตาก น่าน พิจิตร พิษณุโลก เพชรบูรณ์ แพร่ ลำปาง ลำพูน สุโขทัย อุตรดิตถ์ นครสวรรค์ กาฬสินธุ์ ขอนแก่น ชัยภูมิ นครพนม มหาสารคาม มุกดาหาร ร้อยเอ็ด สกลนคร หนองบัวลำภู เลย อุตรธานี (23 จังหวัด)	
<b>กลาง</b>	<b>100</b>	<b>99</b>	<b>691</b>	<b>1007:30</b>	<b>526.30/-</b>	<b>15 จังหวัด</b>	<b>131.94</b>
- นครสวรรค์ (เปิดหน่วยฯ 1-31 มี.ค. 61)	5	5	15	26:15	12.00/-	บริเวณที่มีฝนตก ได้แก่ ลพบุรี อุทัยธานี (2 จังหวัด)	ศรีนครินทร์ 62.17 วชิราลงกรณ์ 69.77
- กาญจนบุรี (เปิดหน่วยฯ 6 มี.ค. 61 เป็นต้นไป)	71	71	311	438:05	222.70/-	บริเวณที่มีฝนตก ได้แก่ กาญจนบุรี กรุงเทพฯ ชัยนาท นครปฐม อุทัยธานี สมุทรสาคร สุพรรณบุรี นครสวรรค์ อ่างทอง (9 จังหวัด)	
- ลพบุรี (เปิดหน่วยฯ 1 เม.ย. 61 เป็นต้นไป)	77	76	365	543:10	289.60/-	บริเวณที่มีฝนตก ได้แก่ ชัยนาท นครสวรรค์ ลพบุรี สระบุรี สิงห์บุรี อุทัยธานี สุพรรณบุรี เพชรบูรณ์ นครราชสีมา พระนครศรีอยุธยา อ่างทอง (11 จังหวัด)	
<b>ตะวันออกเฉียงเหนือ</b>	<b>88</b>	<b>81</b>	<b>444</b>	<b>701:04</b>	<b>368.65/32</b>	<b>16 จังหวัด</b>	<b>7.22</b>

ภาค - ศูนย์/หน่วยปฏิบัติการฯ	ขึ้นบิน (วัน)	ฝนตก (วัน)	จำนวน เที่ยวบิน (เที่ยว)	จำนวน ชั่วโมงบิน (ชั่วโมง)	ปริมาณ สารฝนหลวง (ตัน/Agl, CaCl <sub>2</sub> นัต (ทำฝน)/Agl นัต (ยับยั้งลูกเห็บ))	จังหวัดที่มีรายงานฝนตก (ทั้งการสังเกตด้วยสายตา/ การตรวจวัดด้วยเรดาร์ และ เครื่องวัดน้ำฝนอัตโนมัติ)	ปริมาตร น้ำไหลลง อ่างเก็บน้ำสะสม (ล้าน ลบ.ม.)
- ขอนแก่น (เปิดหน่วยฯ 1-31 มี.ค. 61 และ 16 พ.ค. 61 เป็นต้นไป)	45	33	142	243:20	95.05/-	บริเวณที่มีฝนตก ได้แก่ ขอนแก่น ชัยภูมิ นครราชสีมา บุรีรัมย์ มหาสารคาม ยโสธร ร้อยเอ็ด สุรินทร์ ศรีสะเกษ (9 จังหวัด)	ลำตะคอง 7.18 ลำนางรอง 0.04
- อุดรธานี (เปิดหน่วยฯ 1 เม.ย.-16 พ.ค. 61)	13	12	21	30:25	25.80/-	บริเวณที่มีฝนตก ได้แก่ กาฬสินธุ์ นครราชสีมา มหาสารคาม เลย หนองคาย หนองบัวลำภู อุดรธานี (7 จังหวัด)	
- นครราชสีมา (เปิดหน่วยฯ 1 เม.ย. 61 เป็นต้นไป)	67	64	231	365:24	194.10/32	บริเวณที่มีฝนตก ได้แก่ ชัยภูมิ นครราชสีมา บุรีรัมย์ ยโสธร ร้อยเอ็ด ศรีสะเกษ สุรินทร์ อุบลราชธานี (8 จังหวัด)	
- อุบลราชธานี (เปิดหน่วยฯ 26 มิ.ย. 61 เป็นต้นไป)	12	11	15	19:35	29.00/-	บริเวณที่มีฝนตก ได้แก่ ศรีสะเกษ สุรินทร์ ร้อยเอ็ด อำนาจเจริญ อุบลราชธานี ยโสธร (6 จังหวัด)	
- สุรินทร์ (เปิดหน่วยฯ 9 ก.ค. 61 เป็นต้นไป)	6	6	35	42:20	24.70/-	บริเวณที่มีฝนตก ได้แก่ ร้อยเอ็ด สุรินทร์ ยโสธร มหาสารคาม บุรีรัมย์ (5 จังหวัด)	
<b>ตะวันออก</b>	<b>73</b>	<b>67</b>	<b>323</b>	<b>453:40</b>	<b>213.70/-</b>	<b>7 จังหวัด</b>	<b>8.13</b>
- จันทบุรี (เปิดหน่วยฯ 1 มี.ค.-30 พ.ค. 61 เป็นต้นไป)	51	47	225	329:45	146.90/-	บริเวณที่มีฝนตก ได้แก่ จันทบุรี สระแก้ว ฉะเชิงเทรา ชลบุรี ระยอง (5 จังหวัด)	คลองสิียด 7.39 ดอกกราย 0.545 คลองพระพุทธร 0.08 ห้วยยาง 0.113
- สระแก้ว (เปิดหน่วยฯ 31 พ.ค.-9 ก.ค. 61 เป็นต้นไป)	22	20	98	123:55	66.80/-	บริเวณที่มีฝนตก ได้แก่ สระแก้ว นครนายก ปราจีนบุรี ฉะเชิงเทรา (4 จังหวัด)	
<b>ใต้</b>	<b>56</b>	<b>54</b>	<b>201</b>	<b>261:10</b>	<b>166.90/-</b>	<b>4 จังหวัด</b>	<b>52.22</b>
- หัวหิน (เปิดหน่วยฯ 1 มี.ค.-16 พ.ค. 61)	40	39	180	222:40	125.40/-	บริเวณที่มีฝนตก ได้แก่ ประจวบคีรีขันธ์ เพชรบุรี (2 จังหวัด)	แก่งกระจาน 37.32 ปราณบุรี 14.90

ภาค - ศูนย์/หน่วยปฏิบัติการฯ	ขึ้นบิน (วัน)	ฝนตก (วัน)	จำนวน เที่ยวบิน (เที่ยว)	จำนวน ชั่วโมงบิน (ชั่วโมง)	ปริมาณ สารฝนหลวง (ตัน/AgI, CaCl <sub>2</sub> นัต (ทำฝน)/AgI นัต (ยับยั้งลูกเห็บ))	จังหวัดที่มีรายงานฝนตก (ทั้งการสังเกตด้วยสายตา/ การตรวจวัดด้วยเรดาร์ และ เครื่องวัดน้ำฝนอัตโนมัติ)	ปริมาตร น้ำไหลลง อ่างเก็บน้ำสะสม (ล้าน ลบ.ม.)
- สงขลา (เปิดหน่วยฯ 1 เม.ย. 61 เป็นต้นไป)	21	20	21	38:30	41.50/-	บริเวณที่มีฝนตก ได้แก่ นราธิวาส สงขลา (2 จังหวัด)	

กลุ่มวิชาการปฏิบัติการฝนหลวง กองปฏิบัติการฝนหลวง กรมฝนหลวงและการบินเกษตร